



2

1 comparaison des traces des méandres du lit mineur de la Meurthe entre une photographie aérienne actuelle et le tracé figurant sur la carte d'Etat-Major de 1866 (pointillé blanc)

2 vue sur les méandres de la Meurthe depuis les grottes de La Rochotte, Deneuvre



1

1 Au sortir du massif vosgien, la vallée de la Meurthe sillonne le plateau lorrain. La rivière quitte un fond de vallée étroit cerné par les pentes abruptes du Rémont Vosgien et ondule dans une vallée ample bordée par des coteaux en pente douce.

2 A partir de Baccarat, le cours d'eau se développe librement dans son lit pour former de larges méandres qui tendent à se recouper au fil des années. Cette configuration naturelle remarquable de rivière à « lit mobile » conditionne également un paysage de vallée qui mute naturellement au cours des années et constitue donc un trait de caractère particulier du paysage.

3 La Meurthe est également un élément déterminant dans l'organisation du territoire : le risque qu'elle présente a contraint l'implantation des villages en dehors du lit majeur. Pour autant la rivière a longtemps été utilisée aussi comme ressource

LA RIVIÈRE, UN PATRIMOINE NATUREL QUI STRUCTURE LE TERRITOIRE

UN PATRIMOINE CULTUREL DIVERSIFIÉ

PATRIMOINE INDUSTRIEL

L'industrie s'est particulièrement développée en lien avec la Meurthe et le potentiel énergétique qu'elle offre. Si ce développement est peut-être plus marqué en amont dans les Vosges, le territoire garde néanmoins les traces d'activités qui ponctuent le paysage de la rivière (scieries, moulins et ancienne papeterie de Lachapelle). A ce titre, les cristalleries de Baccarat ont tout particulièrement contribué à l'aménagement du paysage que ce soit au travers de leur empreinte architecturale et urbaine ou encore dans la gestion et l'exploitation des forêts comme ressource combustible.

3 ancienne papeterie, Lachapelle

4 vue sur le site des cristalleries de Baccarat depuis Deneuvre

PATRIMOINE DE LA RECONSTRUCTION.

Comme une majeure partie de la Lorraine, les grands conflits du XXème siècle ont particulièrement sévi dans la région. Par conséquent, l'architecture rurale et notamment le bâti agricole ont été marqués par l'utilisation de nouveaux procédés constructifs, de matériaux et de nouvelles configurations spatiales liés aux périodes de reconstruction : briques de laitier, charpentes métalliques, tuile mécanique.

Ce patrimoine a contribué à construire, pour partie, l'identité architecturale et urbaine des communes du territoire.

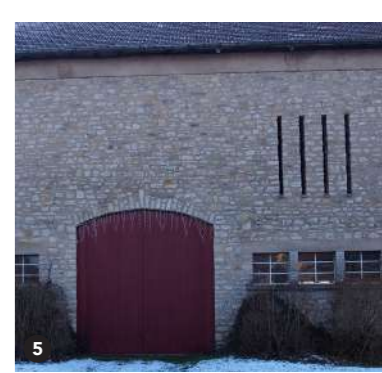
5 façade de ferme de la 2nde Reconstruction, Ménéil-Flin

6 façade de hangar agricole, Flin

7 façade de bâti agricole de la ferme de Mervaville



3



5



6



7

Photo de couverture
Hablainville depuis l'observatoire de la 1^{ère} Guerre-Mondiale

Rédaction / Photographie / Conception graphique
Alexis JEANNELLE

Suivi de publication
Pierre BECKER
Matthieu HUSSON

Direction de publication
Francine AUBRY-BEGIN

Automne 2017
Tous droits réservés

Communauté de Communes du Territoire de Lunéville à Baccarat

Portrait de Paysage{s}

VALLÉES DU CRISTAL

48 Esplanade Jacques Baudot
Rue du Sergent Blandan
CO-900-19
54035 NANCY Cedex

Tél. 03-83-94-51-78
Fax. 03-83-94-51-79
caue@caue54.departement54.fr
http://www.caue54.com

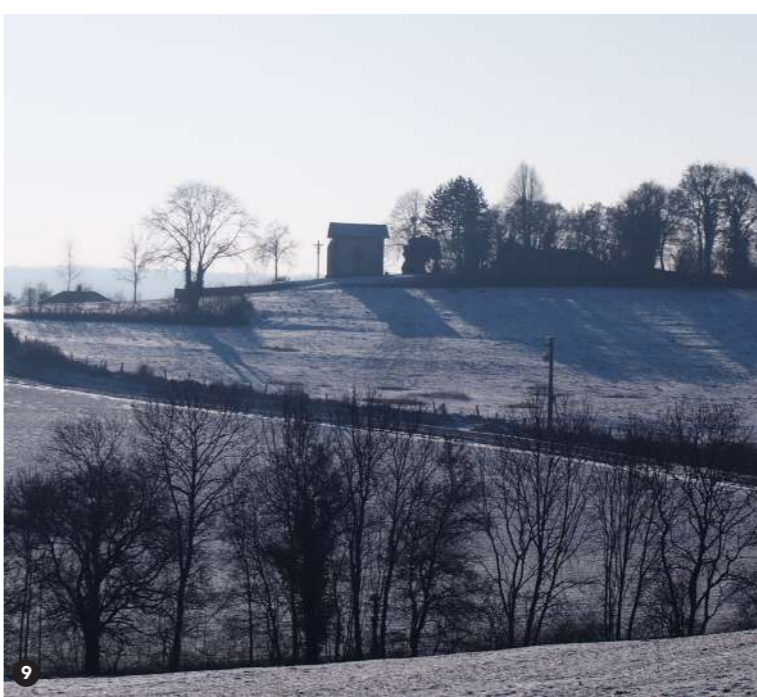
CAUE
MEURTHE & MOSELLE



4



8



9

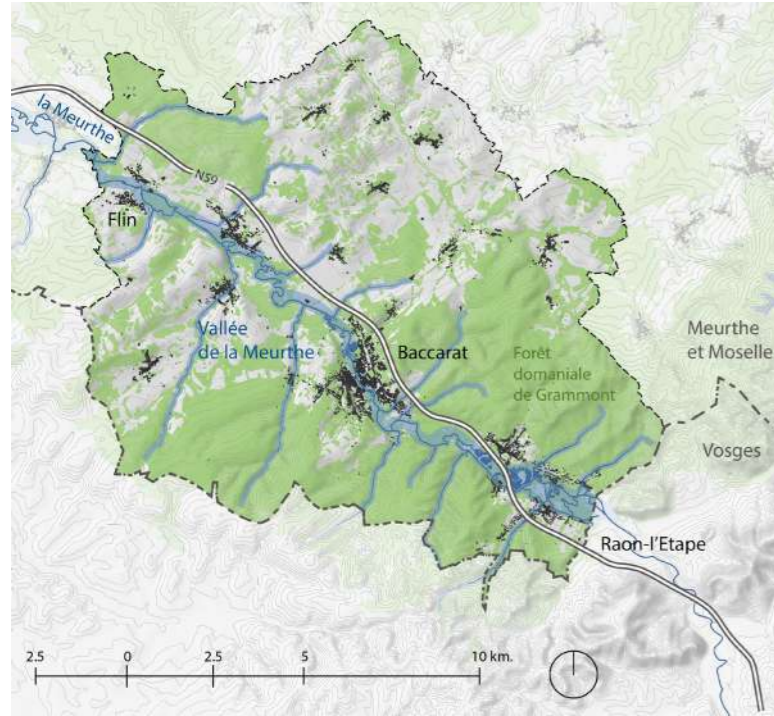
UN PATRIMOINE DE PROXIMITÉ

Certains éléments architecturaux sont des constituants essentiels des paysages. Dans l'espace agricole, le patrimoine de proximité fabriquent des points de repère (calvaire, chapelle, pont) et rythme les séquences paysagères (alignement d'arbres, murets). En cœur de village, il participe à la qualité et la structure de l'espace public (lavoir, fontaine,). Ces éléments hérités d'une culture rurale sont constitutifs de l'identité des villages.

8 façade de ferme et sa porte monumentale, Brouville

9 vue sur la chapelle Saint Pierre, Fontenoy-la-Joûte

LES PAYSAGES DES VALLÉES DU CRISTAL LA MEURTHE AU SEUIL DES VOSGES.



LA MEURTHE « SAUVAGE »

En aval de Baccarat, la vallée s'élargit, cernée par des coteaux au relief peu marqué. Le fond de vallée plat et la configuration du lit mobile conditionnent le développement de la Meurthe dans des méandres larges et sinueux.

Le cours d'eau n'est donc pas toujours perceptible mais l'omniprésence de sa ripisylve marque distinctement la présence de l'eau. La présence de cette végétation dense participe au caractère relativement fermé des paysages naturels de la rivière.

6 vue depuis la rive gauche de Meurthe à Azerailles



LE PIÉMONT VOSGIEN

En amont, les pentes abruptes des basses Vosges dessinent à l'horizon les paysages du Piémont Vosgien. Les infrastructures sont concentrées en fond de vallée et sur le bas des versants dans une alternance d'espaces urbanisés et naturels.

Avec le recul des activités industrielles et des exploitations forestières associées, les coteaux, peu propices à l'agriculture, se sont couverts de grands massifs boisés de résineux.

1 vue sur le massif des Vosges depuis le cimetière de Deneuvre



LE PLATEAU

De chaque côté de la vallée se développe le plateau Lorrain en surplomb de la Meurthe. Le relief amplement ondulé dégage de grandes perspectives sur le nord-est et les paysages du Lunévillois et sur le sud avec la Ligne Bleue des Vosges à l'horizon.

Le plateau est parcouru par des vallons dans lesquels courent des petits cours d'eau affluents de la Meurthe. Les paysages agricoles diversifiés alternent cultures, pâtures et petits boisements. Ils participent du caractère rural des grands paysages du territoire.

7 vue sur la silhouette d'Hablainville depuis Pettonville



VILLAGES DE VALLÉES VILLAGE DE PLATEAU



Les espaces urbanisés s'organisent hiérarchiquement sur le bord de la rivière. A l'origine ces implantations situées sur les premières lignes topographiques sont liées au recul nécessaire vis à vis des crues du cours d'eau mais aussi à la possibilité de pouvoir traverser ce dernier. Ces logiques historiques de déplacement ont été progressivement renforcées avec le développement



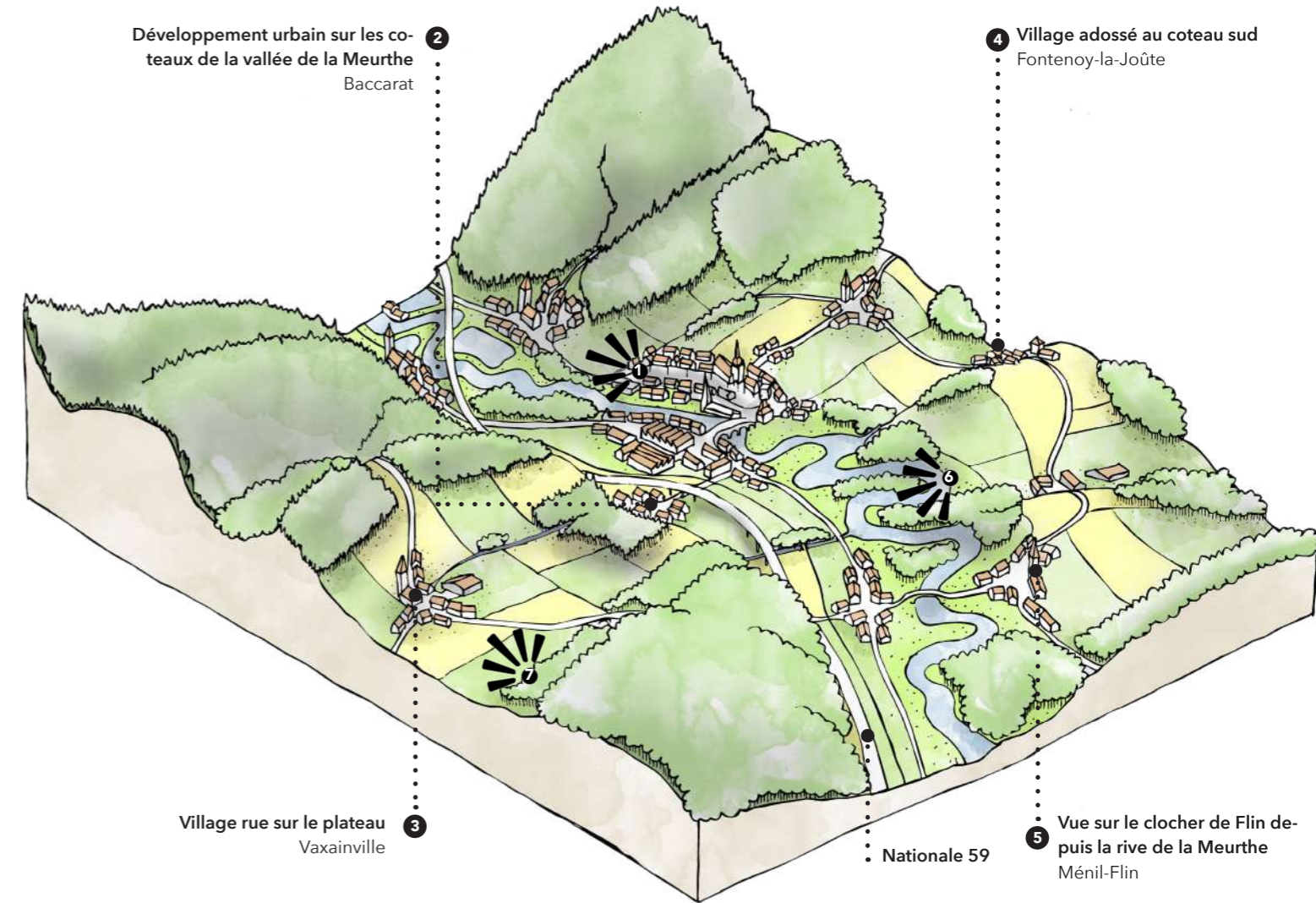
des infrastructures le long de la Meurthe (chemin, routes, voies ferrées, etc.). Désormais la nationale 59 constitue un axe de passage majeur dont le tracé a marqué le paysage de la vallée.

Les communes installées sur les plis et les creux du plateau se présentent sous la forme de villages plus compacts souvent situés aux



carrefours de voies de communication et à proximité immédiate d'un point d'eau (source, ruisseau, etc.) Les silhouettes villageoises accompagnées de leur ceinture de vergers (meix) et marquées par des éléments de repère (clochers, château d'eau aérien, etc) sont aisément identifiables dans le paysage rural du plateau.

Développement urbain sur les coteaux de la vallée de la Meurthe
Baccarat



4 Village adossé au coteau sud
Fontenoy-la-Joûte

Village rue sur le plateau
Vaxainville

Nationale 59

5 Vue sur le clocher de Flin depuis la rive de la Meurthe
Ménil-Flin